

Nachhaltigkeits- bericht 2021



HAMMERBACHER
Büro bestel... geliefert.

Inhalt

Wer wir sind

Über diesen Bericht

Folgen
unseres Handelns

Ziele für 2022

Anhang



Inhalt

Wer wir sind 3

Über diesen Bericht 9

Folgen unseres Handelns 13

Ziele für 2022 15

Anhang 17



Wer wir sind

Unternehmen

Historie

1887 als Schreinerei Josef Lang gegründet, ist die Hammerbacher GmbH heute ein innovativer



Ursula, Andreas, Bernhard
und Christoph Hammerbacher

und serviceorientierter Büromöbelhersteller für den Versand- und Bürofachhandel (B2B). Markenzeichen der Unternehmensgruppe sind die Lieferschnelligkeit und ein fundiertes Know-how. Über 80 Mitarbeiterinnen und Mitarbeiter sind am Unternehmenssitz in Neumarkt beschäftigt, knapp 200 weitere in der eigenen Fertigung in der

Slowakei. Geführt wird das Familienunternehmen von den Geschwistern Ursula und Bernhard Hammerbacher sowie dessen Söhnen Christoph und Andreas.

Unsere Vision



**Der schnellste Lieferant für Büromöbel
im deutschsprachigen Raum**

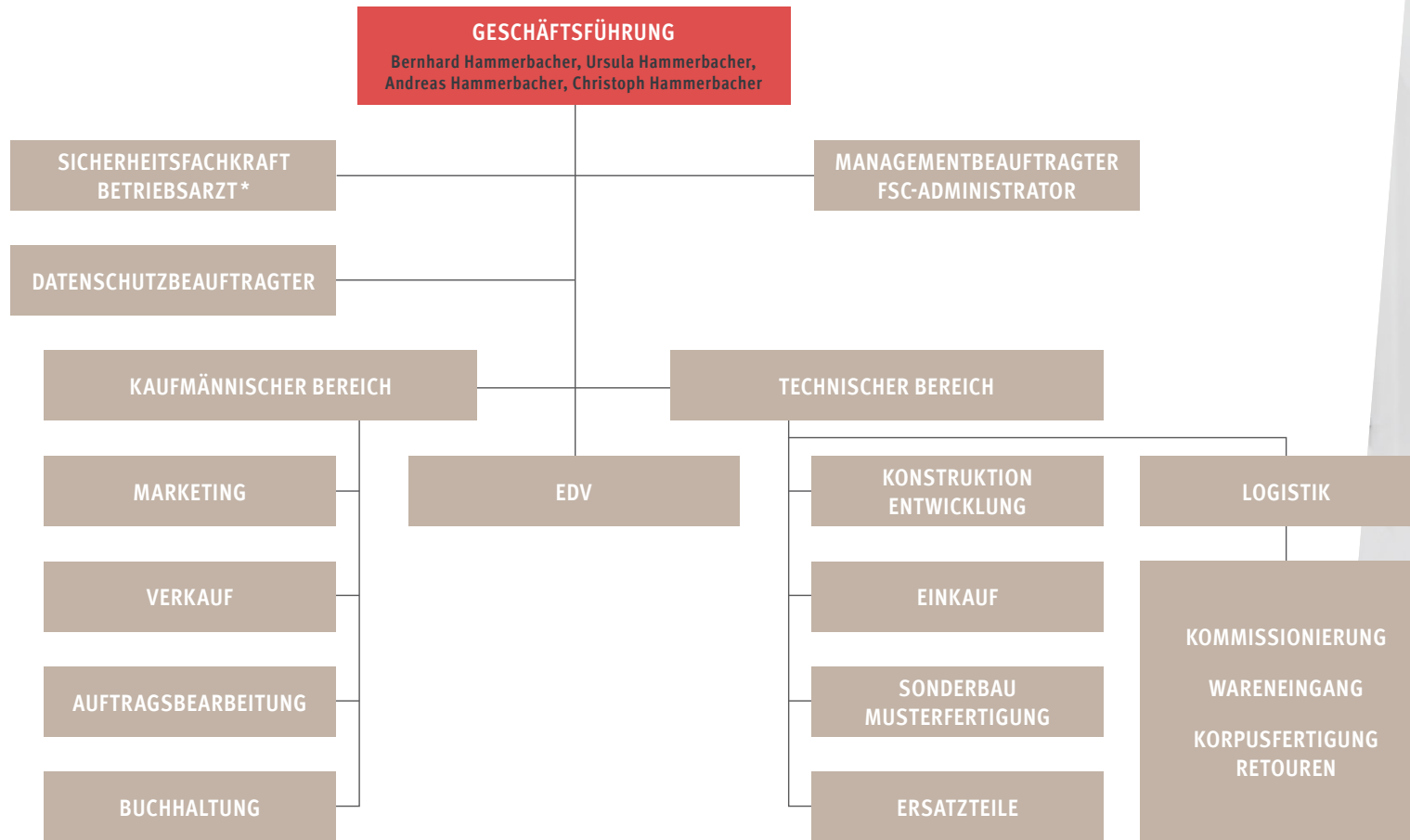


**Sinnstiftende Tätigkeit
für alle Mitarbeitenden**



Hinterlassung einer intakten Natur

Organisation



Stand: Januar 2022

* BfGA Beratungsgesellschaft für Arbeits- und Gesundheitsschutz mbH
B-A-D Gesundheitsvorsorge und Sicherheitstechnik GmbH

45,6 MIO.€
UMSATZ

80.000
STÄNDIG MÖBEL-KOMPONENTEN
AUF LAGER

80
MITARBEITER
IN NEUMARKT/OPF.

200
MITARBEITER
IN PUKANEC/SLOWAKEI

490.000 M²
SPANPLATTEN/JAHR
WERDEN VERARBEITET

1.400 T
STAHL/JAHR
WERDEN VERARBEITET

135
JAHRE
ERFAHRUNG

Zahlen & Zertifizierungen

Das Unternehmen ist gemäß den Anforderungen im Qualitätsmanagement nach ISO 9001, dem Umweltmanagement nach ISO 14001 zertifiziert.

Zusätzlich sind einige der angebotenen Produkte mit dem GS-Zeichen zertifiziert.



Fertigung



Wir sind der schnellste Lieferant für Büromöbel.

Über 80 Mitarbeitende sorgen in Neumarkt dafür, dass Ihre Möbel innerhalb von 48 Stunden auf dem Weg sind. Wir haben alle Büromöbelkomponenten in unserem Logistikzentrum in Neumarkt auf Lager! Mehr als 15 LKW-Ladungen mit Möbelkomponenten werden jede Woche im Hochregallager auf 6.000 m² Fläche vereinnahmt.

Wir produzieren selbst in der Slowakei mit über 180 Mitarbeitenden auf einer Fläche von 30.000 m² im hochmodernen Maschinenpark. Damit sorgen wir für unsere Liefersicherheit.

Wir fertigen selbst – hochmodern und leistungsstark!

HOLZBEARBEITUNG beginnt im Hochregallager für Plattenwerkstoffe mit einer vollautomatischen, verschnittoptimierenden Plattenaufteilsäge. Eine 4-seitige Format- und Kantenstraße mit Roboterabstapelung, ein Hochleistungs-Bohr- und Dübelautomat mit automatischer Abstapelung, CNC-Bohrautomaten und ein CNC-Bearbeitungszentrum für Freiformplatten mit vollautomatischer Roboterbeschickung gehören zur Fertigung.

METALLBEARBEITUNG erfolgt mittels Rohrlaser mit Glasfaser-technologie. Flachbettlaser und Stanz-Nibbelmaschinen gehören zum Maschinenpark, genauso wie mehrere Abkantpressen und Schweißroboter.

PULVERBESCHICHTUNGEN werden in einer hochmodernen Durchlaufanlage aufgetragen, die Anlage entspricht den aktuellsten Umweltstandards. Die Beheizung erfolgt umweltgerecht durch eine eigene Späneheizung.

VERPACKUNGEN aus Endlos-Wellpappe werden „just in time“ für mehrere Verpackungsstraßen geschnitten.

AKUSTIKMATERIAL wird auf einer eigens dafür angeschafften Maschine auf Maß geschnitten und individuell bearbeitet. Das wertvolle Schallschutzmaterial aus Polyester wird zu 30% aus Recyclatfasern aus der EU hergestellt.



Mitarbeitende



Hammerbacher besteht aus Menschen – unseren Mitarbeitenden. Ohne sie geht nichts, das wissen wir und das leben wir. Daher haben wir immer ein offenes Ohr und schaffen bestmögliche Arbeitsbedingungen, um sie bei ihrer Arbeit zu unterstützen. Wir tragen Sorge dafür, dass sie sich wohlfühlen und bei bester Gesundheit bleiben. Damit unsere Mitarbeitenden den nötigen Ausgleich zur Arbeit finden, unterstützen wir sie mit einem Zuschuss im Fitness-Studio oder dem Fahrrad-Leasing. Darüber hinaus erhalten unsere Mitarbeitenden vermögenswirksame Leistungen sowie eine betriebliche Altersvorsorge.

Bei der Auswahl neuer Mitarbeitender agieren wir unabhängig von Ethnie, Geschlecht, Herkunft oder Religionszugehörigkeit. Wir entscheiden uns für einen Menschen und bewerten dabei die fachliche Kompetenz.

Ausbildung

Um in Zukunft auf gut ausgebildete Mitarbeitende setzen zu können, bilden wir sie selbst in den Berufen Fachkraft für Lagerlogistik, Fachlagerist, Kauffrau/-mann für Büromanagement sowie Fachinformatiker/-in für Anwendungsentwicklung aus. In der Ausbildung durchlaufen die Auszubildenden alle relevanten Abteilungen im Unternehmen und erhalten so eine fundierte Ausbildung.



Soziales Engagement



Soziale Verantwortung nehmen wir absolut ernst und sprechen dem höchste Priorität zu. Wir unterstützen vielfältige Projekte in der Region mit Sach- und Geldspenden und tragen so aktiv zu Förderung eines intakten sozialen Umfelds bei. Wertschätzung, Ehrlichkeit und Vertrauen sind uns im Umgang mit Mitarbeitenden, Kunden und Lieferanten besonders wichtig.

JURA-Werkstätten

Menschen mit Behinderung haben ein Recht auf Arbeit und ein erfülltes Berufsleben. Über die JURA-Werkstätten Neumarkt, einen Lieferanten der Hammerbacher GmbH, der von der Lebenshilfe Neumarkt e.V. betrieben wird, binden wir diese in den Produktionsprozess unserer Möbel ein.

Uganda

Auch über die regionalen Grenzen hinaus fördern wir seit Jahren ein ganz besonderes Projekt, von dem sich Geschäftsführer Bernhard Hammerbacher regelmäßig selbst ein Bild macht: eine Schule in Uganda. Unter anderem durch die finanzielle Unterstützung von Hammerbacher konnte der Lions Club Neumarkt vor Ort bereits Projekte wie den Bau von Schulgebäuden, die Ausstattung der Schule mit Computern oder die Elektrifizierung der Anlage umsetzen. Darüber hinaus wird der laufende Betrieb der Schule durch diese Gelder gestützt.

Informationen zu einem weiteren Projekt in Uganda → [HIER](#)





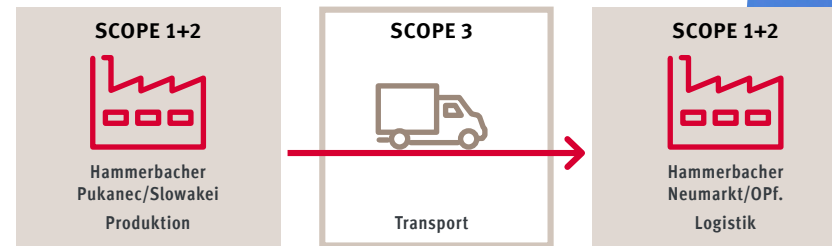
Über diesen Bericht

Über diesen Bericht

Der Nachhaltigkeitsbericht der Firma Hammerbacher ist freiwillig erstellt und wird in einem Zyklus von einem Jahr veröffentlicht. Dieser Bericht umfasst Informationen und Zahlenangaben aus dem Jahr 2020 sowie 2021, welche mit größtmöglicher Sorgfalt gesammelt, geprüft und in Übereinstimmung mit der im **ANHANG** zu findenden Treibhausgas-Bilanz erstellt wurden. Das Basisjahr für die Treibhausgas-Bilanz stellt 2020 dar.

Dieser Bericht dokumentiert die Emissionen der Hammerbacher GmbH in Neumarkt/OPf., wo Logistik sowie Verwaltungstätigkeiten erbracht werden, sowie der Hammerbacher SK a.s., wo zum überwiegenden Teil die Produktion, der von der Hammerbacher GmbH angebotenen Möbel angesiedelt ist.

Organisationsgrenzen



Dieser Bericht umfasst also alle als wesentlich betrachteten Emissionen des Beurteilungsrahmens („Scope“) 1 und 2. Darüber hinaus sehen wir die Emissionen des Warenverkehrs zwischen dem Produktionswerk in der Slowakei und dem Logistikstandort in Neumarkt als wesentlichen Bestandteil unseres Handelns, weshalb wir als Bestandteil des Scope 3 auch den Warenverkehr zwischen dem Produktionswerk und dem Logistikstandort in unsere Betrachtung einbeziehen.

Der Treibhausgasbericht wurde in Übereinstimmung mit dem Dokument DIN EN ISO 14064-1:2019-06 erstellt.

Herausgeber: Hammerbacher GmbH © 2022
Veröffentlichungsdatum dieses Berichts: August 2022

Für den Bericht verantwortliche Personen:
Andreas Hammerbacher, Christoph Hammerbacher,
Marina Braun Energie- und Nachhaltigkeitsberatung (extern)



Unsicherheitsbewertung

Kategorie	Genauigkeit Aktivitätsdaten	Genauigkeit Emissionsfaktoren	Gesamtbewertung
Wärme	●	●	●
Strom	●	●	●
Fuhrpark	●	●	●
Spedition/Transport	●	●	●

● = hoch ● = mittel ● = gering

Erklärung Aktivitätsdaten

HOCH: Die Aktivitätsdaten sind weitestgehend vollständig und basieren auf Abrechnungen, Zählerablesungen o.ä.

MITTEL: Die Aktivitätsdaten basieren vor allem auf Schätzungen oder Hochrechnungen.

GERING: Die Aktivitätsdaten sind nicht vorliegend oder nur in Bruchteilen vor.

Erklärung Emissionsfaktoren:

HOCH: Die verwendeten Emissionsfaktoren ermöglichen eine sehr genaue Berechnung der THG-Emissionen auf Basis der Aktivitätsdaten.

MITTEL: Die verwendeten Emissionsfaktoren ermöglichen eine näherungsweise Bestimmung der THG-Emissionen auf Basis der Aktivitätsdaten.

GERING: Die Emissionsfaktoren sind unzureichend genau.

Wesentlichkeitsanalyse

Geschäftsreisen	●
Berufsverkehr der Arbeitnehmer	●
Vorgelagerte energiebezogene Emissionen	●
Transport und Verteilung (vorgelagert)	●
Abfallaufkommen im Betrieb	●
Gekaufte Waren und Dienstleistungen	●
Produktionsmittel/Anlagengüter	●
Investitionen	●
Gebrauch verkaufter Güter	●
Weiterverarbeitung verkaufter Zwischenprodukte	●
Transport und Verteilung (nachgelagert)	●
Entsorgung verkaufter Produkte	●

● = wesentlich ● = nicht wesentlich

@WORK



Folgen unseres Handelns

Kompensation des CO₂-Äquivalents



Sowohl in unserem Produktionswerk als auch am Logistikstandort emittieren wir Treibhausgase. Diese können wir nicht in Gänze vermeiden und Optimierungsmaßnahmen – auch wenn diese die Reduktion unseres CO₂-Fußabdrucks betreffen – werden immer unter der Betrachtung wirtschaftlicher Aspekte beleuchtet. Wo eine Vermeidung von Emissionen innerhalb des vorgenannten Beurteilungsrahmens nicht möglich oder wirtschaftlich sinnvoll ist, oder wo diese durch Lieferanten nicht schon kompensiert wurden, haben wir uns entschlossen diese zu kompensieren.

Die freiwillige Kompensation in Höhe von rund 1800 Tonnen CO₂ pro Jahr, was in etwa unserem CO₂-Fußabdruck entspricht, erfolgt in einem mehrjährig aufgesetzten Projekt in partnerschaftlicher Zusammenarbeit mit dem FSC® Deutschland. Da es uns zu kurzfristig und einseitig erscheint Zertifikate zur Kompensation einzukaufen, haben wir mit dem FSC® einen zuverlässigen und kompetenten Partner gefunden, mit dem wir gemeinsam ein Ökosozialprojekt verwirklichen, welches unser Kohlenstoffspeicher sein wird. Neben der Wiederaufforstung einer degradierten Fläche – also einer Fläche, die seine ursprüngliche Ökosystemleistung nicht mehr erbringt – und der durch eine FSC-Zertifizierung sichergestellte verantwortungsvolle Bewirtschaftung

nach den strengen ökologischen und sozialen Standards von FSC®, zählt zu den Projektzielen auch die Förderung von Artenvielfalt sowie der Schutz von Klima, Wasser und Boden. Der FSC® ist in Uganda selbst vor Ort aktiv und betreut bereits lokale, zertifizierte Forstbetriebe. Dadurch werden vor Ort Arbeitsplätze geschaffen und die lokalen Communities in den Wiederherstellungsprozess mit eingebunden. Somit steht das Projekt also nicht nur auf einem ökologischen Tragpfeiler, sondern beinhaltet auch die aus unserer Sicht notwendige soziale Komponente.

Im gemeinschaftlichen Projekt werden ab dem Jahr 2022 für einen Zeitraum von 5 Jahren jeweils 50 Hektar, also insgesamt 250 Hektar naturnaher Wald aufgeforstet und gepflegt. Die Größe der Fläche ist so gewählt, dass auf ihr im langjährigen Durchschnitt etwa 1800 Tonnen CO₂ gebunden werden können. Gleichzeitig ist sichergestellt, dass die neu geschaffene CO₂-Senke etwa durch Verkauf von CO₂-Zertifikaten nicht mehrfach bilanziert wird. Durch die zusätzliche Zertifizierung der Ökosystemleistungen nach strengen ökologischen und sozialen Kriterien des FSC® wird die Leistung des Waldes ausgewertet.

Nach der fünfjährigen Periode, in der die Bepflanzung der Fläche erfolgt, wird die Fläche weiterhin überwacht. Geplant ist das Projekt für eine langfristige Perspektive von ca. 20 Jahren zu bewirtschaften, um die CO₂-Leistung maximal auszuschöpfen.



Vertragsunterzeichnung zwischen der Hammerbacher GmbH und FSC. von links: Marina Braun (Energie- und Nachhaltigkeitsberatung), Christoph, Bernhard und Ursula Hammerbacher (Geschäftsführung) und Elmar Seizinger (FSC Deutschland)





Ziele für 2022



Für das Jahr 2022 haben wir uns zum Ziel gesetzt die Dachfläche des Produktionswerks in der Slowakei mit einer Photovoltaikanlage auszustatten. Mit der vorgesehenen 500 kWp Anlage planen wir über das Jahresmittel einen Großteil der benötigten elektrischen Energie selbst zu erzeugen. In Kombination mit der bereits bestehenden Holz-Späneheizung können wir so einen weiteren Schritt in die Unabhängigkeit – weg von konventioneller/fossiler Energie hin zu mehr erneuerbaren Energien – schaffen.

Auch wenn Geschäftsreisen ein vergleichsweise kleiner Faktor unseres Emissionsausstoßes sind, erachten wir es als notwendig und sinnvoll, unseren Fuhrpark kontinuierlich auf Elektrofahrzeuge umzustellen. Derzeit befinden sich im Fuhrpark elf PKWs mit Verbrennungsmotor, 2 Hybridfahrzeuge, zwei Elektrofahrzeug. Im Jahr 2022 planen wir zwei PKWs mit Verbrennungsmotoren durch Elektrofahrzeuge zu ersetzen.

Um die Emissionen des Warenverkehrs zwischen der Produktion und der Logistik zu verringern, wird voraussichtlich im Jahr 2022 ein gasbetriebener LKW seinen Dienst antreten, der einen konventionellen LKW mit Dieselantrieb ersetzt wird.

Am Logistikstandort in Neumarkt wird über die bereits seit Jahren installierte Photovoltaikanlage mehr elektrische Energie produziert als selbst verbraucht wird. Um die Eigennutzungsquote zu erhöhen, möchten wir im Jahr 2022 für unsere Kommissionier-Fahrzeuge auf den Betrieb mit Wechselbatterien umstellen. So können unter Tag bzw. bei Ertrag aus der eigenen Photovoltaik-Anlage die Batterien geladen werden und im Wechsel an den Fahrzeugen genutzt werden.

Hammerbacher SK
in Pukanec/Slowakei



17 Ziele für nachhaltige Entwicklung

(Sustainable Development Goals, SDGs)



Armut in jeder Form und überall beenden.



Geschlechtergleichstellung erreichen und alle Frauen und Mädchen zur Selbstbestimmung befähigen.



Ungleichheit in und zwischen Ländern verringern.



Landökosysteme schützen, wiederherstellen und ihre nachhaltige Nutzung fördern, Wälder nachhaltig bewirtschaften, Wüstenbildung bekämpfen, Bodendegradation beenden und umkehren und dem Verlust der Biodiversität ein Ende setzen.



Den Hunger beenden, Ernährungssicherheit und eine bessere Ernährung erreichen und eine nachhaltige Landwirtschaft fördern.



Verfügbarkeit und nachhaltige Bewirtschaftung von Wasser und Sanitärversorgung für alle gewährleisten.



Städte und Siedlungen inklusiv, sicher, widerstandsfähig und nachhaltig gestalten.



Friedliche und inklusive Gesellschaften für eine nachhaltige Entwicklung fördern, allen Menschen Zugang zur Justiz ermöglichen und leistungsfähige, rechenschaftspflichtige und inklusive Institutionen auf allen Ebenen aufbauen.



Ein gesundes Leben für alle Menschen jeden Alters gewährleisten und ihr Wohlergehen fördern.



Zugang zu bezahlbarer, verlässlicher, nachhaltiger und moderner Energie für alle sichern.



Nachhaltige Konsum- und Produktionsmuster sicherstellen.



Umsetzungsmittel stärken und die Globale Partnerschaft für nachhaltige Entwicklung mit neuem Leben erfüllen.



Inklusive, gerechte und hochwertige Bildung gewährleisten und Möglichkeiten lebenslangen Lernens für alle fördern.



Dauerhaftes, inklusives und nachhaltiges Wirtschaftswachstum, produktive Vollbeschäftigung und menschenwürdige Arbeit für alle fördern.



Umgehend Maßnahmen zur Bekämpfung des Klimawandels und seiner Auswirkungen ergreifen.



Eine widerstandsfähige Infrastruktur aufbauen, inklusive und nachhaltige Industrialisierung fördern und Innovationen unterstützen.



Ozeane, Meere und Meeresressourcen im Sinne nachhaltiger Entwicklung erhalten und nachhaltig nutzen.



Mehr unter [17ZIELE.DE](https://www.17ziele.de)



Anhang

Kennzahlen

CO₂-Äquivalente (CO₂e) machen die unterschiedlichen Emissionskategorien vergleichbar. Jedes Treibhausgas wird hinsichtlich seiner Wirkung auf Kohlendioxid umgerechnet und in Form von CO₂e dargestellt.

ERMITTLUNG DER TREIBHAUSGAS-EMISSIONEN DES UNTERNEHMENS AUF BASIS VON CO₂-ÄQUIVALENTEN (CO₂e)

		2020	2021
SCOPE 1 Direkte Treibhausgas-Emissionen und Entzug direkter Treibhausgase ¹			
CO ₂ e aus stationärer Verbrennung (inkl. Menge Holzabfälle aus 2020/2021)	t	278,49	315,68
CO ₂ e aus mobiler Verbrennung (inkl. Traktor, Feuerwehrwagen, Gabelstapler, Rasenmäher, etc.)	t	44,45	36,60
Gesamt Scope 1	t	322,94	352,28
SCOPE 2 Indirekte Treibhausgas-Emissionen aus importierter Energie ^{2,3}			
CO ₂ e aus importierter Elektrizität	t	305,11	390,63
Gesamt Scope 2	t	305,11	390,63
Gesamt Scope 1 + 2 CO₂e	t	597,79	742,91
SCOPE 3 Indirekte Treibhausgas-Emissionen aus Transport			
CO ₂ e aus dem vorgelagerten Transport und der Verteilung von Waren (Transport Spedition Pukanec – Neumarkt)	t	593,00	603,00
CO ₂ e aus dem nachgelagerten Transport und der Verteilung von Waren (Lieferverkehr)	t	741,71	757,94
Gesamt CO₂e	t	1.334,71	1.360,94

Kennzahlen

Energieverbrauch

		2020	2021
WÄRME			
Erdgas			
Neumarkt	kWh	586.300	789.651
Pukanec	kWh	555.067	536.343
Heizöl			
Neumarkt	kWh	130.583	125.404
Pukanec	kWh	—	—
Wärmeerzeugung aus Holzresten			
Pukanec	kWh	2.484.000	2.727.320
Gesamter Wärmeverbrauch	kWh	3.755.950	4.178.718
Scope 1 CO₂e			
	t	292,68	315,68
davon aus erneuerbaren Energien		66%	65%

		2020	2021
STROM			
Neumarkt			
	kWh	141.370	203.933
Pukanec			
	kWh	1.524.714	1.694.738
Gesamter Stromverbrauch	kWh	1.666.084	1.898.671
Scope 2 CO₂e			
	t	305,11	390,63
davon aus erneuerbaren Energien		18%	14%
TRANSPORT (SCOPE 3)			
Transport Neumarkt – Pukanec CO₂e			
	t	593,00	603,00
GESAMT			
THG-Emissionen Gesamt CO ₂ e			
	t	1.190,78	1.345,91
CO₂-Kompensationsrelevante Emissionen CO₂e			
	t	1.044,93	1.151,64

Kennzahlen

Wasser und Abfall

		2020	2021
WASSERVERBRAUCH			
Neumarkt	m ³	322	318
Pukanec	m ³	3.367	3.590
Gesamter Wasserverbrauch	m ³	3.689	3.908

ABWASSER			
Neumarkt	m ³	0	0
Pukanec	m ³	2.426	2.692
Gesamtes Abwasser	m ³	2.426	2.692

PU-BESCHICHTUNG			
Pukanec	t	27,72	28,09

		2020	2021
ABFALLAUFKOMMEN			
Ungefährlicher Abfall	t	1231,92	1470,733
Davon wiederverwerteter ungefährlicher Abfall	t	621,27	681,83
Gefährlicher Abfall	t	30,55	29,73
Davon entsorgter gefährlicher Abfall	t	—	—

Hammerbacher GmbH

Daimlerstraße 4+6
92318 Neumarkt i.d.OPf.
Tel. +49 (0)9181 25 92-0

info@hammerbacher.com
hammerbacher.com

